

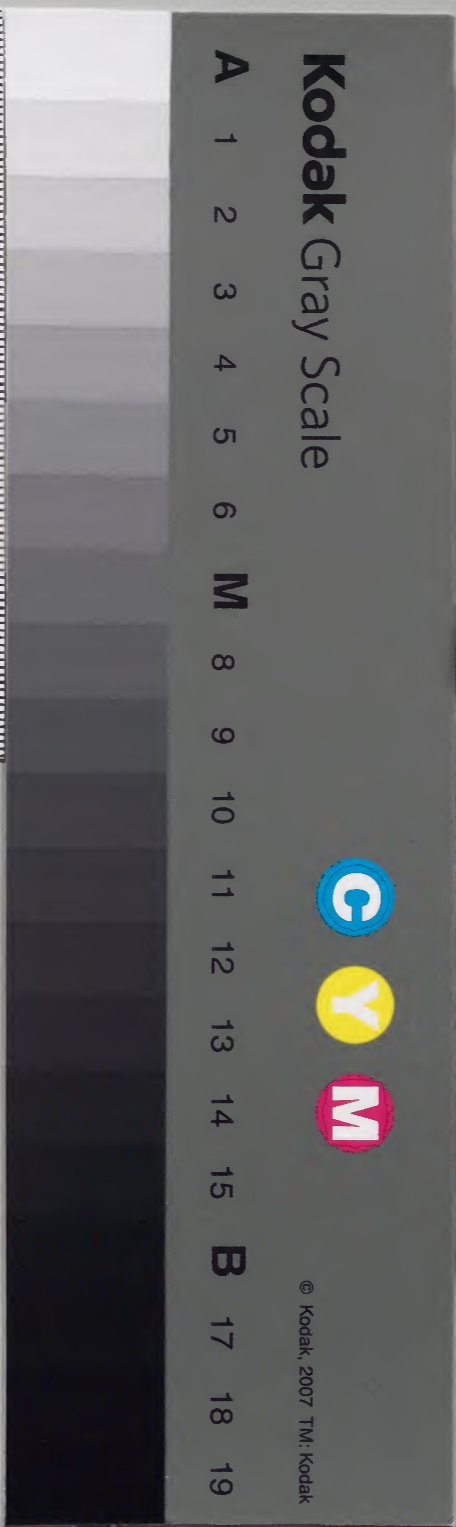
羣書類從

百十九

內閣文庫	和書類	八六九〇	六六六	三六函架
------	-----	------	-----	------

內閣文庫	和書類	八六九〇	六六六	三五函架
------	-----	------	-----	------

內閣文庫	
番號	和 18690
冊數	666(159)
函號	215 3



神書類聚卷之八十一

東部八

插於保色

布社寸法

神身之長四尺... 廣一尺... 大寸五分... 神身之長四尺... 廣一尺... 大寸五分... 神身之長四尺... 廣一尺... 大寸五分...



群書類從卷第百十九

檢校保色三又集

裝束部八

深窓秘抄

御袍寸法

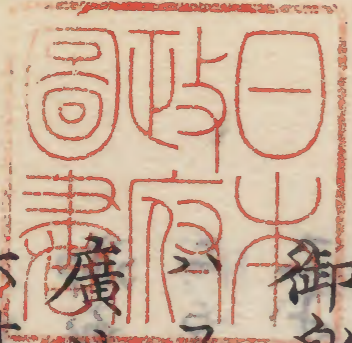
御身之長四尺但伏見殿ハ御帶下ヲハ一尺五分

立入ヲ九寸同キ九寸方夕ハ寸十リ

廣ハ一尺五分御ノホリハ三寸五分月形ノ半寸下

六寸五分御袖長二尺廣ハ大袖一尺五分ハ袖七

寸五分御襷ノ高ハ廿八寸蟻七寸五分ハ蟻廿キ六寸



卷百十九

五分
立様同御長取事
御身一丈三寸御後五尺一寸五分御五リ肩ハ前
ニアク分ハ三寸五分ノ内二寸ニモリニ身ハ分
二丈六寸一ハリ御袖復四一ノ分長廿四尺四寸一
丈八尺一ハリ御ノホリ五尺御襦九尺御首髪二
尺五寸以上一丈六尺五寸一ハリ以上二ハリニ
夕ケトル也但イワレニモ入シロアルヘシヒイ
凡計アル也以上惣御長五丈八尺入シ口三尺入
分也冬ノ御袍ノ時ハ又ハ夕袖五尺イハヘシ冬

惣丈數六丈三尺イハ也
御直衣冬縫立ノ定後土御門院御方御元
御身ノ長四尺御胸ノ折目三寸御襦ノ付キハ一
テ御胸ノ通り折目六寸也御身ノ廣廿一尺一寸
ハコエノワナ九寸御帶トシ一寸五分御大首
上ハ月形ノ半分下六寸御袖ノホタテ二尺二寸
御大袖一尺一寸御緒袖七寸五分御襦ノ高廿七
寸五分御蟻六寸五分御蟻先五寸五分御袖御夕
分四尺五寸御胸ノ折目八寸御身ノ廣廿一尺五
分御ヤヌヒ上ホ一尺三寸左右ノ御裾ノ脇一尺

卷百廿九

一寸縫へし御エリ廣廿三寸御身ノ前ウチ出ル
 御胸ノ折目ウチ御ウシ口へ明ニテ御後ハ一幅
 ニテ御エリハ四尺五分御身分御エリノ七口廿
 ハ三寸ハカリ御前ハワナ也御大首常ノ如シ下
 五分廣廿一尺一寸御袖前四寸御胸ノ折目御後
 一尺四寸御指貫ノ長廿四尺御モ、夕チノ夕カ
 下ヨリ二尺二寸
 長下打廣廿一尺九寸五分大のハ一尺一寸小
 のハ八寸五分也襷
 積八寸五分御後同御腰御前六尺五寸御ウシ口
 四尺五寸御直衣ノ丈數冬ノ分御身二丈一尺二
 寸御前五尺二寸御後五尺四寸御ホリイシクヒ五尺一

寸御袖六寸ノウチ御緒袖二丈四尺御襪八尺九
 寸以上五丈九尺二寸此寸法ハワリ御裏四丈四尺
 メタルナリ八寸

傍續ヲノケノ縫立ノ定正長元年九月十日
 六日室義町殿寸法

身ノ長前四尺八寸後三尺一寸大夕ヒ四尺襪ハ
 コレノヨフシニテ身ノ廣廿一尺五分大首髪ハ
 月形之半分下五寸五分袖ノ下縫ハワシ六寸五
 分鱗袖袖ノ引立一尺九寸大袖一尺五分鱗袖七
 寸五分袖付上一寸アケテ下七寸襪之高廿七寸
 ワナ二尺五寸襪ノ兩方ノハニ折テ一寸五分ヲ

閉へし惣縫立ノ丈數三丈三尺指貫ノ長廿四尺
 股立ノ高廿下ヨリ二尺二寸腰ノ長廿六尺廣廿
 一尺九寸大ハ一尺五分 小ハ八寸五分襪積一尺一寸前後同シ
 御引直衣宮ノ御方御著袴ノ寸法
 身ノ長三尺六寸廣廿七寸五分御袖ノ引立一尺
 六寸五分廣廿八寸齧袖五寸御衣長三尺七寸五
 分廣廿七寸五分御袖一尺六寸五分廣廿八寸五
 分内袖十レ御單長三尺八寸五分廣廿七寸五分
 袖一尺六寸五分廣廿九寸五分袴長廿三尺腰七
 尺三寸直衣身ノ長二尺七寸五分廣廿七寸五分

袖ノ引夕テ一尺六寸五分廣廿七寸五分齧袖五
 寸袖長二尺九寸五分廣廿七寸五分袖一尺六寸
 五分廣廿八寸指貫長二尺五寸五分廣廿一尺三
 寸下地袴長三尺五寸廣廿一尺三寸五分御腹白
 長廿九尺ツ、二筋紫二筋白
 直衣ノ縫立二ノ宮ノ御方長亨二年十二月 十二日青蓮院御得度ノ御時
 身之長三尺五寸廣廿一尺五分胸ノ折目五寸ハ
 二五ノワ十八寸袖夕夕二尺之内但分アリ欄ノ
 長廿八尺四寸高廿七寸五分蟻七寸五分廿キ六
 寸五分ノホリ四寸同スツ五寸五分身ノ長廿七

尺七寸三二リ御室御所十歳四女同ス五女五女長女身和六

半尻二宮御方入室ノ縫立寸法女五女長女身和六

身御後二尺三寸廣廿九寸前三尺一寸ノホリ上

三寸以ツ四寸五分袖夕々一尺三寸五分廣廿大

袖九寸簪袖六寸惣以上一丈三尺九寸若縫立ノ

分此外コシアルヘキ故ハ夕袖ヨリイテヘキ力

復之御直衣御服寸法宮ノ御方十七歳二十寸五分收頭白

御身九尺五寸二ツ分一丈九尺御ノホリ五尺御

袖四尺一寸四ツ分一丈六尺四寸御襪八尺五寸

又八尺五寸五分御首髮二尺二寸惣以上五丈一

尺一寸三尺九寸入シ口又五丈二尺代七百五十匹

常々御服用ノ冠服ノ分少々

軒冕十二章 玉冠之御時唐服也

禮服大袖也 有裳有綵諸臣又用色有羌御時唐服也

玉冠 唐冠也 組緒ヲ用

披巾子 御元服之御時用 諸臣同 十八未滿少許

透額 同十六未滿也

金巾子 常ニメナル、御冠也 金ノ紙ヲ以御纓

ヲハナル也

三山 唐冠之時用之

卷纓 老懸之時用之吉禮凶禮共有之老懸三ノ

習有

細纓 六位用之老懸アリ

御立烏帽子 シリ井ノ御時御用也諸臣ハ大将

以上又大臣ノ息又凡人以下ハ十八未滿也但

神人ハ淨衣ノ時用之

折烏帽子 大廿七小廿七諸眉片眉アリ人ニヨ

ルヘシ 左右ニ習有

平礼 地下ニ用之

御袍 諸臣同用之織紋有差色又不同復冬有差

御直衣 シリ井ノ御時用之復冬有差夏ハ夕冬

白宇ラ諸臣又用之

引直衣 小直衣 傍續也

和 織モノニアラス付色十リ單ニカサ又ルモ

ノ十リ上下氏用之

小忌衣 一名青摺神事等ニ用之

淨衣 黄又白神衣也

水干 ヒトヘ也上下氏ニ用之

帛衣 神事ニ御用ヒ也諸臣ハ不用

黄櫨染 御衣之色也

麴塵 同御衣之色也極薦賜之

薄額 厚額冠ニアリ少シ請ヨシハク不レ用ス

高中子 踏歌人用之

下襲 其差多矣

缺腋 羽林用之腋ノ字テ

半臂 畧衣也唐之世作之上ノ服也ト云々

單 褂復冬ノ裾有差

帷 汗取也

表袴 束帶ノ奴袴也下括時衣冠直衣布衣狩衣等ニ用之

指貫ノ奴袴也下括時衣冠直衣布衣狩衣等ニ用之

赤大口 人ニ依テ有差束帶用生絹平絹精強等也

指籠袴ノ指貫ヲ畧シタル也

狩襖 隨身舍人等用之布ニ裏ヲ打タル也復冬用之

素襖 上下ト云下部凡ノ用ル也

直垂上下 用之平服也

道服 大臣ノ平服也

平緒 帶劍ニ用之紫緋紺紺地青紺白棟綾櫛有前張

半尻 童形用之前張ハ宮ノ御方被用

大褂 小褂ニ女房用之女服也

小褂 女房用之女服也

五衣 四時二依不用之女服也板引同

唐衣 ウヘノキヌ也

裳 トトヘ 复用之

掛帶 女房用之

御襪 上諸臣用之有差錦練貫平絹等也

靴沓 天子諸臣通用ス深沓也

淺沓 眞也也常用之

牙ノ笏 礼服ノ時用之

福等柴ノ笏 一位ノ笏 位山

有紋巡方 天子ノ外不用之

有紋九鞞 无紋九鞞 也

普以上玉之帶也非參議以上用之

馬腦帶十具也唐人帶也今傳人ヲ以為舞人之帶

犀角 烏犀 六位用之

斑犀 凶礼用之

鈔太刀 木地螺鈿蒔繪ヲテシ通ラテシ蒔繪細

半太刀ラテシノ野劍蒔繪野太刀黒漆太刀六位

倭沃懸地太刀沉地螺鈿

魚袋 金銀 非參議以上著之

草鞋 ト云習也 天子之外不用之僧道又用之

絲鞋 物主御時用之又舞人用之又用之
烏皮沓 礼服ニハ必此沓也

靴毯 錦也青赤之二色是ハ深履ノ夕ヲ、イ也

半靴 夕ヲイ十シ侍用之性太ハ黒赤太ハ六外

踏懸 舞人ノ沓也

毛沓 布衣騎馬ニ用ル一有皆侍ノ一也公卿亦然

鴨沓 蹴鞠用之

雁鼻 淺沓也又鼻切氏但別也ト未知

藁深沓 雪履也

華旋 有服沓赤沓純色裏也諒闇沓无文革緑靴

淺黄平絹也 打衣 今ハ着用ノ人ナシ冬ハ打衣ヲカサ又ル

也復ハ大帷也其上ニ張細ヲキル今又畧ノ袖

半用テ袖ヲシ畧ノ畧シ也

直衣 襪十ヲ用ル下宇治前左府著之久安三

年ノ記ニ見ル

浮線綾直衣 一沓直衣例在之

平絹直衣 宿老著之冬直衣ヲ復用ル便老人用之

萌黄指貫 羽林賴實仁安三年十一月廿三日著之

薄色指貫 宿徳ノ大將用之

薄物指貫 是又老人也 氏等之用之

紫苑指貫 冬用之 氏等之用之

ルリノ指貫 淺黄常ノ指貫也 元來復ノ指貫今

四時共用之

白下袴 老後用之 壯年紅濃下袴也

黄生下袴 白袴ノリニ出也 氏等之用之

出衣 又打衣也 色々不同

柏夾 白檜木也 長廿手一束也 黑白有卷纓之如

萱草之袴 屋ノ袴 氏等之用之

寸尺歟 平八尺日 氏等之用之

裾 一丈四五尺ヨリ七尺一六ノ間用之 強不拘

下重 火色晴ノ時用之

紅梅 正二三月又仲冬季冬 氏等之用之

又ワウ 四季氏二用薄色同年老人用之

松重 即十四時用之 氏等之用之

裏山吹 春冬 氏等之用之

廬橋 四五月 氏等之用之

女郎花 七八月 氏等之用之

柳 老御用之 氏等之用之

卷百十九

黃柳宿德之大臣用之

萌黃壯年雲容用之

櫻萌黃通用色々アリ

二了井復用之

白重老人用之菊并紅葉冬用之

花葉色ウ之青表蕙黃七八月用之入用之

青朽葉五七月末用之冬寒入

引倍木署復二用之庄上復八初十之引倍木也

應仁二年八月日

前恭議顯言在判

右深窓秘抄行世既久然其中往々有可疑者且顯言卿亮正三年以權中納言薨而書應仁二年前恭議甚無謂蓋他人借名以所作也讀書可辨

撰塵裝束抄

皇太子礼服

礼服冠謂作有別式也黃丹衣牙笏白袴白帶深紫紗裙

謂裙者所以加袴上故俗云袴裙也錦襪烏皮舄謂烏皮者皂皮也舄者高鼻履

親王礼服

一品礼服冠四品以上每品各有別制深紫衣牙

笏白袴條帶謂條帶者繅絲深綠紗裙錦襪烏皮舄佩綬

玉佩謂綬者綬也佩者帶玉天子佩白玉公候珮玄玉是也

諸王礼服謂五世王不入此限令內通例也即須著諸臣之服

一位礼服冠五位以上每位及階各有別制諸臣